

Wedstrijdbepalingen

voor de

Schuttevaerrace

Vrijdag 28 juni en zaterdag 29 juni 2019
op het IJsselmeer en de Waddenzee.

Georganiseerd door de Koninklijke Watersportvereniging Sneek
in samenwerking met de stichting Schuttevaerrace.



1 DE REGELS

- 1.1** De wedstrijdserie is onderworpen aan de regels zoals gedefinieerd in de *Regels voor Wedstrijdzeilen*.
- 1.2** Deel 2 *RvW* is niet van toepassing van zonsopgang tot zonsondergang en daar waar motorgebruik is toegestaan. Dan gelden, afhankelijk van het vaargebied, de voorrangsregels van het *Binnenvaart Politie-reglement* of de *Internationale Bepalingen ter Voorkoming van Aanvaring op Zee*.
- 1.3** Alle deelnemende boten, uitrusting en bemanning moeten voldoen aan de vereisten van ISAF Offshore Special Regulations for 2019 Categorie 3.
- 1.4** Het fietsen en lopen zal plaatsvinden onder de meest recente versie van het wedstrijdreglement van de Nederlandse Triatlon Bond.
- 1.5** Ingeval van strijdigheid tussen talen zal de Engelse tekst leidend zijn.
- 1.6** Deelnemers zijn verplicht door de organisatie verstrekte apparatuur ten behoeve van een Track- and Trace systeem op hun boot, fietser of loper aan te brengen. De trackers dienen uiterlijk voor de prijsuitreiking ingeleverd te worden bij het finishcomité in de Potvis. De kosten voor niet of te laat ingeleverde trackers kunnen in rekening worden gebracht.
- 1.7** De bemanning mag, met inbegrip van de schipper, uit ten hoogste 5 en uit ten minste 3 personen bestaan. Wisseling van bemanning is niet toegestaan.

2 MEDEDELINGEN AAN DEELNEMERS

Mededelingen aan deelnemers zullen worden vermeld op het mededelingenbord dat is geplaatst in strandpaviljoen "De Potvis". Tijdens de race zullen officiële mededelingen aan de deelnemers per sms worden bekend gemaakt. Als service kunnen mededelingen ook via WhatsApp of op www.schuttevaerrace.nl bekend worden gemaakt.

3 WIJZIGINGEN IN DE WEDSTRIJDBEPALINGEN

Iedere wijziging van de wedstrijd-bepalingen zal niet later dan 1 uur voor de start bekend worden gemaakt, behalve dat iedere wijziging in het schema van de wedstrijden bekend zal worden gemaakt vóór 20.00 uur op de dag voordat deze van kracht wordt.

4 SEINEN OP DE WAL

- 4.1** Sein en op de wal zullen worden getoond aan een vlaggenmast op de MS Maxima.
- 4.2** Bij elke controle post kan seinvlag B worden getoond. Wanneer seinvlag B wordt getoond, wordt de race ingekort. Seinvlag B wordt getoond onder de vlag van de Schuttevaerrace voordat het eerste schip van de aanlandingsplek vertrekt.

5 PROGRAMMA VAN WEDSTRIJDEN

- 5.1** Data van de wedstrijd: Vrijdag 28 juni en zaterdag 29 juni 2019.
- 5.2** Registratie: Donderdag 27 juni 2019 tussen 19.00 en 20.30 in strandpaviljoen “De Potvis”, Suderstrand 32, Stavoren op de Marina Buitenhaven.
Bij de registratie zullen deelnemersvlaggen, logboek, rugnummers en wedstrijdnummers worden uitgedeeld. Ook zal het Track- and Trace systeem hier worden uitgedeeld. Registratie is verplicht voor alle deelnemers. Iedere boot in de ORC Klasse moet bij de registratie een geldige meetbrief tonen.
- 5.3** Meting en controles: Het wedstrijd comité houdt zich voorbehouden om op donderdag 27 juni 2019 tussen 17.00 en 22.00 uur metingen en controles aan boord van de deelnemende schepen uit te voeren. Aanvullende controle tijdstippen kunnen bij inschrijving aan de deelnemers bekend worden gemaakt.
- 5.4** Opening: Donderdag 27 juni 2019 om 20.30 uur in strandpaviljoen “De Potvis”.
- 5.5** De start is op vrijdag 28 juni 2019 om 07.00 uur vanaf de Potvis op de Marina Buitenhaven.

6 KLASSENVLAGGEN

Er wordt in twee klassen gevaren namelijk:

Klasse 1; alle ORC klassen.



Klasse 2; Ongemeten schepen.



De klassevlaggen hoeven niet op de deelnemende schepen getoond te worden.

7 WEDSTRIJDGEBIED

Het wedstrijdgebied wordt gevormd door het IJsselmeer en de Waddenzee.

8 DE BANEN

8.1 De baan is als volgt:

Lopen:	Start – Marina Buitenhaven Stavoren
Zeilen:	Stavoren - Kornwerd 8 NM
Zeilen:	Kornwerd – Texel 20 NM
Fietsen:	Texel 60 km
Zeilen:	Texel – Harlingen 26 NM
Lopen:	Harlingen 16 km
Zeilen:	Harlingen – Vlieland 17 NM
Fietsen:	Vlieland 36 km
Zeilen:	Vlieland – Terschelling 12 NM
Lopen:	Terschelling 12 km
Zeilen:	Terschelling – Kornwerd 26 NM
Zeilen:	Kornwerd – Stavoren 8 NM
Lopen:	Marina buitenhaven – finish

De trajecten moeten aaneengesloten worden afgelegd. Tussenstops / pauzes zijn niet toegestaan zonder toestemming van de wedstrijdleiding.

De te zeilen banen, te lopen en te fietsen trajecten zijn aangegeven in Aanhangsel A.

8.2 Het wedstrijdcomité kan tijdens de wedstrijd de baan inkorten. De race kan ingekort worden op Texel, Harlingen of Vlieland, dit zal aangegeven worden zoals vermeld in WB 4.2.

In alle gevallen zal het vervolg van de race dan zijn:

Zeilen:	Kornwerderzand
Zeilen:	Kornwerd – Stavoren 8 NM
Lopen:	Marina buitenhaven – finish

De ingekorte te zeilen banen, te lopen en te fietsen trajecten zijn aangegeven in Aanhangsel B.

9 MERKTEKENS

9.1 De trajecten worden beschreven in Aanhangsel A.

9.2 De merktekens van de route zijn alle betonning van het vaarwater. Tenzij anders aangegeven dient tijdens het varen de vaarwegmarkering (verlicht en onverlicht) aan de vaarwaterzijde te worden gepasseerd.

9.3 In het vaarwater langs de Pollendam en de Blauwe Slenk mag de gele recreatiebetonning worden aangehouden. , ,

Kardinale betonning hoeft niet aan de juiste kant te worden gepasseerd.

10 RESERVE

11 DE START

- 11.1** Wedstrijden zullen als volgt worden gestart: Alle bemanningsleden met uitzondering van de “wachtsman” die aan boord blijft moeten zich, als groep per schip, op vrijdag 28 juni 2019 uiterlijk om 06.45 uur melden bij “de Potvis”, Marina Buitenhaven te Stavoren. Alle klassen starten tegelijkertijd. Alle deelnemers (schipper, bemanning en atleten, m.u.v. de wachtsman) moeten zich voor dit startsein achter de startlijn bevinden. Om 07:00 uur zal het startsein worden gegeven. Het startsein bestaat uit een signaal. De wachtsman blijft aan boord wachten op zijn bemanning. Zeilen mogen pas worden gehesen wanneer alle bemanningsleden aan boord zijn. Dit wijzigt regel 26 RvW.

11.2 De startlijn is als volgt: Een lijn gespannen tussen twee punten bij de ingang van “de Potvis”.

12 RESERVE

13 DE FINISH

- 13.1** De finish is in strandpaviljoen “De Potvis”, zoals omschreven in Aanhangsel A.

14 RESERVE

15 TIJDSLIMIETEN EN STREEFTIJDEN

- 15.1** Boten die niet finishen binnen de tijd genoemd in onderstaande tabel nadat de eerste boot van zijn klasse de baan heeft gevaren en is gefinished, zullen voor dat traject de score DNF krijgen. Dit wijzigt regel 35 RvW, A4 en A5.

Traject	Tijdslimiet
Stavoren – Kornwerderzand	1 uur
Kornwerderzand – Texel	4 uur
Texel – Harlingen	6 uur
Harlingen – Vlieland	8 uur
Vlieland – Terschelling	10 uur
Terschelling – Kornwerderzand	14 uur
Kornwerderzand – Stavoren	Zie WB 15.2

- 15.2** De finish in Stavoren sluit zaterdag 29 juni om 20:00 uur. Elke boot die na dit tijdstip finisht, zal voor alle trajecten die voor die tijd niet voldaan zijn de score DNF krijgen.

16 PROTESTEN EN VERZOEKEN OM VERHAAL

- 16.1** Protestformulieren zijn toegevoegd aan het logboek. Extra formulieren zijn verkrijgbaar bij het wedstrijdkantoor dat zich in strandpaviljoen “De Potvis” bevindt. Protesten en verzoeken om verhaal of heropening moeten daar worden ingeleverd binnen de limiet die van toepassing is.
- 16.2** Voor iedere klasse is de protesttijdslimiet zaterdag 29 juni 20.15.
- 16.3** Mededelingen zullen worden getoond niet later dan 30 minuten na de protesttijdslimiet om deelnemers op de hoogte te brengen van verhoren waarin zij partij zijn of zijn genoemd als getuigen. Verhoren worden gehouden in strandpaviljoen “De Potvis”.
- 16.4** Een verzoek om heropening worden ingediend; niet later dan 30 minuten nadat de partij die het verzoek indient op de hoogte was gebracht van de beslissing op die dag. Dit wijzigt regel 66 RvW.

- 16.5** Op de laatste geplande wedstrijddag moet een verzoek om verhaal gebaseerd op een beslissing van het protestcomité worden ingediend niet later dan 30 minuten nadat de beslissing is getoond. Dit wijzigt regel 62.2 RvW.
- 16.6** Een verzoek om een schriftelijke beslissing moet worden ingediend binnen 1 uur nadat de beslissing mondeling is medegedeeld. Dit wijzigt regel 65.2 RvW.
- 16.7** Een verzoek tot correctie van een fout in de gepubliceerde resultaten moet binnen de protesttijdslimiet worden ingeleverd. De protesttijdslimiet bij afwijzing van het verzoek is 15 minuten nadat de boot is geïnformeerd over de afwijzing.
- 16.8** Bij het overtreden van een van de volgende regels kan het wedstrijdcomité een straf uitdelen door het betreffende jacht aan te roepen en een protestvlag te tonen. De straf hiervoor is DSQ op het betreffende zeiltraject.
- Start in de Marina Buitenhaven; Vanaf het uitvaren van de box tot aan het passeren van de denkbeeldige lijn tussen de havenhoofden mag er niet ingehaald worden en moet de volgorde gerespecteerd worden.
 - De maximum snelheid in de Marine buitenhaven is 4 knopen / 6 km per uur.
 - Bij de aanlandplek in Harlingen dient de loper afgezet te worden en de aanlandplek vrij gehouden te worden voor andere schepen. Schepen dienen tijdelijk een andere ligplaats te zoeken.

17 SCOREN

- 17.1** Het scoresysteem is als volgt:

Voor de zeiltrajecten wordt de zeiltijd berekend op basis "Time on Time Offshore", omgezet naar het lage puntensysteem. Voor de loop- en fietstrajecten wordt de gelopen/gefietste tijd omgezet naar het lage puntensysteem.

- 17.2** Deelnemers in de Vrije Klasse varen onder door de wedstrijdleiding vast te stellen rating. Hiertegen kan een deelnemer niet in beroep gaan bij het wedstrijd- en/of protestcomité.
- 17.3** Vier zeiltrajecten, 1 hardlooptraject en 1 fietstraject moeten zijn voltooid om de race geldig te maken.
- 17.4** In afwijking van RvW A2 zal de seriescore de optelsom zijn van alle wedstrijdscores zonder aftrek van de slechtste score.
- 17.5** Op de loop- en fietstrajecten wordt voor de vrouwelijke atleten een compensatie toegepast van 11%.
- 17.6** Deelnemers vanaf 40 jaar krijgen een extra bonus van 2% voor het fiets- en looptraject, 45 jaar 4%, 50 jaar 6% en 55 jaar 8% enz. De bonus wordt vastgesteld op de startdatum van de race.
- 17.7** De trajecten moeten aaneengesloten worden afgelegd. Tussenstops / pauzes zijn niet toegestaan.
- 17.8** Wanneer een deelnemer een traject niet voltooid (bijvoorbeeld DNS, DNC of DNF), scoort deze deelnemer voor alle volgende trajecten als niet gestart (DNS).

18 VEILIGHEIDSVOORSCHRIFTEN

- 18.1** Een boot die zich terugtrekt uit een wedstrijd moet het wedstrijdcomité zo spoedig mogelijk op de hoogte brengen.
- 18.2** Van zonsopgang tot zonsopkomst is het dragen van een reddingsvest met verlichting door ieder bemanningslid verplicht.

19 VERVANGING VAN BEMANNING OF UITRUSTING

- 19.1** Vervanging van beschadigde of verloren uitrusting zal niet worden toegestaan tenzij goedgekeurd door het wedstrijdcomité. Verzoeken om vervanging moeten worden gedaan aan het comité bij de eerste redelijke gelegenheid.

20 UITRUSTING- EN METINGCONTROLES

Een boot of uitrusting kunnen te allen tijde worden gecontroleerd op het voldoen aan de klassenvoorschriften en wedstrijdregels. Op het water kan een boot door een uitrustingscontroleur of meter van het wedstrijdcomité worden opgedragen om onmiddellijk naar een aangewezen plaats voor inspectie te gaan.

21 EVENEMENT RECLAME

Er mag van boten vereist worden dat ze reclame voeren die is gekozen en verstrekt wordt door de Organiserende Autoriteit.

22 OFFICIËLE BOTEN

- 22.1** Officiële boten zullen als volgt kenbaar zijn: het voeren van de Schuttevaerrace vlag.

23 HULPSCHEPEN

- 23.1** Teamleiders, coaches en andere hulpkrachten mogen deelnemers niet helpen, van het moment van de start van een traject tot de finish van een traject, of tot het moment dat een deelnemer zich heeft teruggetrokken, of het wedstrijdcomité het sein voor uitstel, algemene terugroep of afbreken geeft.
- 23.2** Regel 47.2 RvW is niet van toepassing op het bemanningslid dat het fiets- of looptraject moet afleggen.

24 AFVALAFGIFTE

Afval kan worden afgegeven aan hulpschepen of officiële boten.

25 RESERVE

26 DUIKUITRUSTING EN PLASTIC BADEN

Onderwater ademhalingsapparatuur en kunststof baden of een equivalent daarvan mogen niet worden gebruikt nabij boten tussen het startsein en het einde van de wedstrijd.

27 RADIOCOMMUNICATIE

- 27.1** Terwijl hij wedstrijdzeilt mag een boot noch radiosignalen uitzenden, noch radioberichten ontvangen die niet beschikbaar zijn voor alle boten, behalve in noodgevallen. Een uitzondering wordt gemaakt voor het gebruik van mobiele telefoons zoals beschreven in WB 27.3.
- 27.2** Het wedstrijdcomité is bereikbaar op VHF kanaal 88.

- 27.3** Mobiele telefoons mogen worden gebruikt voor:
- Communicatie met het wedstrijdcomité
 - Opvragen van weerberichten
 - Delen van foto- en filmbestanden via social media t.b.v. promotie Schuttevaerrace

28 PRIJZEN

- 28.1** Prijzen zullen als volgt worden gegeven:

Het team dat als eerste over de finish komt in Stavoren wint de Line Honours Trophy.

Overall prijzen zullen uitgereikt worden voor:

Winnaar Schuttevaerrace in klasse 1; alle ORC klassen, wisselbokaal
Winnaar Schuttevaerrace in klasse 2; ongemeten schepen, wisselbokaal
1^e, 2^{de} en 3^{de} prijs klasse 1; alle ORC klassen
1^e, 2^{de} en 3^{de} prijs klasse 2; ongemeten schepen
Beste mannelijke fietser
Beste vrouwelijke fietser
Beste mannelijke loper
Beste vrouwelijke loper
Beste zeiler in klasse 1; alle ORC klassen
Beste zeiler in klasse 2; ongemeten schepen

- 28.2** Het streven is om op zaterdag 29 juni 2019 om 21:00 uur in strandpaviljoen "De Potvis" de prijsuitreiking plaats te laten vinden.

29 AFWIJZING VAN AANSPRAKELIJKHEID

Deelnemers nemen geheel voor eigen risico deel aan de wedstrijdserie. Zie regel 4 RvW, besluit om wedstrijd te zeilen. De organiserende autoriteit accepteert geen enkele aansprakelijkheid voor materiële schade of persoonlijk letsel of dood veroorzaakt in samenhang met of voor, gedurende of na de wedstrijdserie.

30 VERZEKERING

Elke deelnemende boot moet verzekerd zijn voor wettelijke aansprakelijkheid met een minimum bedrag van € 1.500.000,- per evenement of het equivalent daarvan.

31 LOGBOEK

- 31.1** Bij de aanmelding wordt een logboek verstrekt. In dit logboek moeten de tijden van het begin en einde van elk zeiltraject worden genoteerd. Alle tijden moeten worden vermeld in uren, minuten, en seconden Nederlandse zomertijd. Voor de loop en fietstraject dient als minimum de gefietste of gelopen tijd te worden genoteerd.
- 31.2** Voor elk zeiltraject moet het betreffende blad van het logboek tussentijds worden ingeleverd, volgens onderstaand schema (dit hoeft niet door de betreffende loper of fietser te gebeuren maar mag ook door de rest van de bemanning worden gedaan):

Traject	Controlepost
Stavoren – Kornwerderzand	Texel
Kornwerderzand – Texel	Texel
Texel – Harlingen	Harlingen
Harlingen – Vlieland	Vlieland
Vlieland – Terschelling	Terschelling
Terschelling – Kornwerderzand	Stavoren
Kornwerderzand – Stavoren	Stavoren

Optioneel mag er ook een foto van het logboek z.s.m. na het betreffende traject naar secretariaat@schuttevaerrace.nl gestuurd worden.

- 31.3** Bij het niet of onvolledig ingevuld inleveren van het logboek op de tussenlocaties, zal de tijd van track & trace gebruikt worden. Indien er geen tijd beschikbaar is krijgt een deelnemer als score een DNF voor het betreffende traject.
- 31.4** Alle delen van het logboek moeten uiterlijk binnen de protesttijd bij het finishcomité in Stavoren ingeleverd worden. Wanneer de wedstrijd wordt afgebroken dan moet dit logboek binnen één uur na afbreken worden ingeleverd bij het wedstrijdcomité.

32 MOTORGEBRUIK EN ANKEREN

- 32.1** De motor mag uitsluitend worden gebruikt voor het begin of na het einde van een een zeil traject zoals gedefinieerd in Aanhangsel A of B. Tenzij dit anders aangegeven is in Aanhangsel A of B. Het gebruik van de motor tijdens een zeil traject moet in het logboek worden gemeld.
- 32.2** In aanvulling op de RvW mogen boten wanneer zij voor anker gaan tijdens de wedstrijd dit alleen maar doen buiten of op de rand van de door de betonnening aangegeven vaarwaters en bovendien in overeenstemming met de eventuele locale bepalingen en zonder de overige scheepvaart te hinderen. Alleen in overeenstemming met de locale bepaling en zonder de overige scheepvaart te hinderen.

33 FIETS- EN LOOPTRAJECTEN

- 33.1** Atleten kunnen bij aanvang van de trajecten worden gecontroleerd op de volledigheid van hun uitrusting. Het in orde brengen van in gebreke zijnde uitrusting zal worden beschouwd als fiets- of looptijd.
- 33.2** Deelnemers aan de fietstrajecten zijn verplicht gebruik te maken van de racefiets die bij de start in Stavoren aan boord is. Deze fiets moet gedurende alle zeiltrajecten aan boord blijven.
- 33.3** Fietzers en lopers worden beschouwd als zijnde “normale” verkeersdeelnemers. Deze moeten zich houden aan de verkeersregels zoals het voeren van verlichting en het gebruiken van voorgeschreven weggedeelten (fiets- en wandelpaden).

- 33.4** Lopers en fietsers dienen reflecterende kleren te dragen en van goed functionerende verlichting te zijn voorzien. Het dragen van een fietshelm tijdens de fietstrajecten is verplicht.
- 33.5** Bij het fietsen en het lopen is stayeren verboden. Een onderlinge afstand van minimaal 25 meter dient te worden aangehouden, behalve bij een inhaalmanoeuvre.
- 33.6** Het zichtbaar dragen van de verstrekte borst en rugnummers, corresponderend met het wedstrijdnummer van de boot, is verplicht.
- 33.7** Tijdens het fietsen en lopen moeten de deelnemers het track- and tracé systeem bij zich dragen zodat ook zij zichtbaar zijn voor de organisatie.
- 33.8** Op Vlieland moeten de fietsers aan de rechterkant van de weg fietsen volgens de gemeentelijke voorschriften.
- 33.9** Zonder toestemming van de Organisatie mag er niet gewisseld worden van looper en fietser. Mocht er toestemming worden verleend om te wisselen dan moet dit in het logboek worden vermeld.

34 OVERIGE INFORMATIE

Voor overige informatie kan contact op worden genomen met secretariaat@schuttevaerrace.nl.

Tijdens de race kan het wedstrijdcomite bereikt worden op **0626737282**

AANHANGSEL A: ROUTE

Begin zeiltraject – het passeren van een denkbeeldige lijn tussen de genoemde vaarwegmarkering. Dit is begin zeiltijd tenzij anders aangegeven.

Einde zeiltraject – het passeren van een denkbeeldige lijn tussen de genoemde vaarwegmarkering. Dit is einde zeiltijd tenzij anders aangegeven.

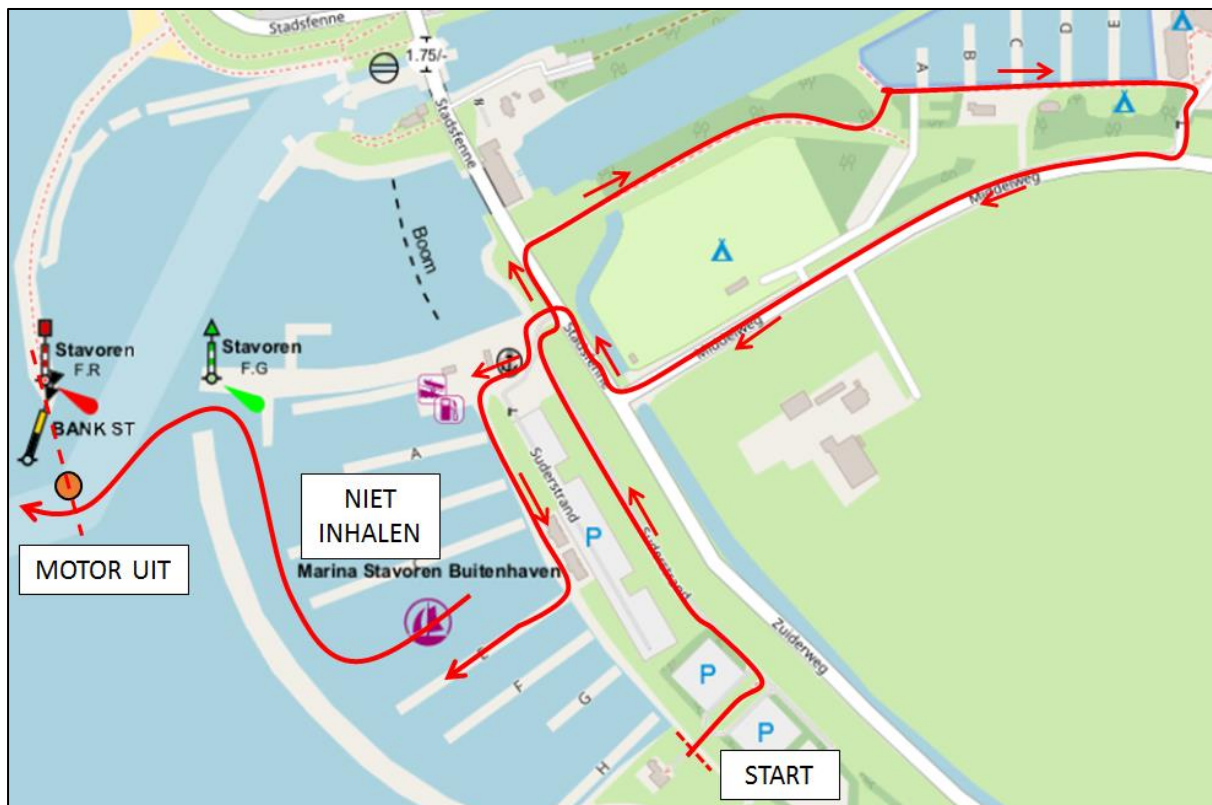
Vanaf de genoteerde finishtijd van een zeiltraject moet de loper of fietser binnen 15 minuten aan het opvolgende loop of fietstraject beginnen. Vanaf de genoteerde finishtijd van een loop of fietstraject moet de deelnemende boot binnen 15 minuten het opvolgende zeiltraject beginnen. Wanneer deze 15 minuten wordt overschreden, dan wordt de overschreden tijd bij het voorgaande traject bijgeteld.



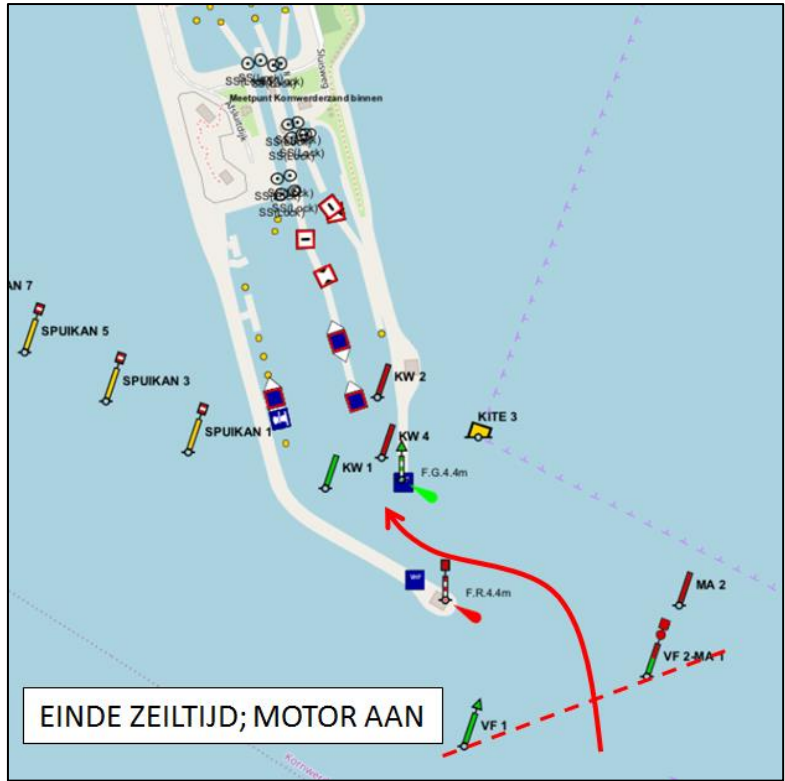
Overzicht route Schuttevaerrace

1. STAVOREN – KORNERWERDERZAND CA 11 NM

- **Begin traject** - Na het startsein voor de Potvis op het terrein van de Marina Buitenhaven te Stavoren lopen alle bemanningsleden (met uitzondering van de “wachtsman” aan boord van ieder deelnemend jacht) een ronde die wederom eindigt op de Marina Buitenhaven waar alle schepen in de aangewezen boxen liggen afgemeerd. De start is de aanvang zeiltijd en aanvang traject 1.
- De route die gevolgd moet worden is – Start voor de Potvis, Suderstrand, Stadfenne, Dijkvaart, langs de haven, Middelweg in ZW richting, Stadfenne in NW richting en dan het pad langs de haven naar je boot.
- De “wachtsman” mag in afwachting van de aankomst van de bemanningsleden de motor vooraf starten.
- Zeilen mogen pas worden gehesen wanneer alle bemanningsleden aan boord zijn.
- De deelnemende boten mogen onder gebruikmaking van de motor de Marina Buitenhaven verlaten.
- **De maximum snelheid in de haven is 4 knopen / 6 km per uur.** Vanaf het uitvaren van de box tot aan het passeren van de denkbeeldige lijn tussen de havenhoofden mag er niet ingehaald worden en moet de volgorde gerespecteerd worden.
- Er zal een oranje boei uitgelegd worden, ca 180 meter ten westen van het havenhoofd van de buitenhaven van Stavoren, deze moet stuurboord gerond worden.
- De motor moet worden gestopt en uitgezet voordat de boot de denkbeeldige lijn tussen het havenhoofd van de dijk en de oranje boei is gepasseerd.
- **Einde zeiltraject - VF1 en VF2-MA1.**
- De boot moet zich houden aan de aanwijzingen van het sluispersoneel en het sluiscomplex zo snel mogelijk passeren.



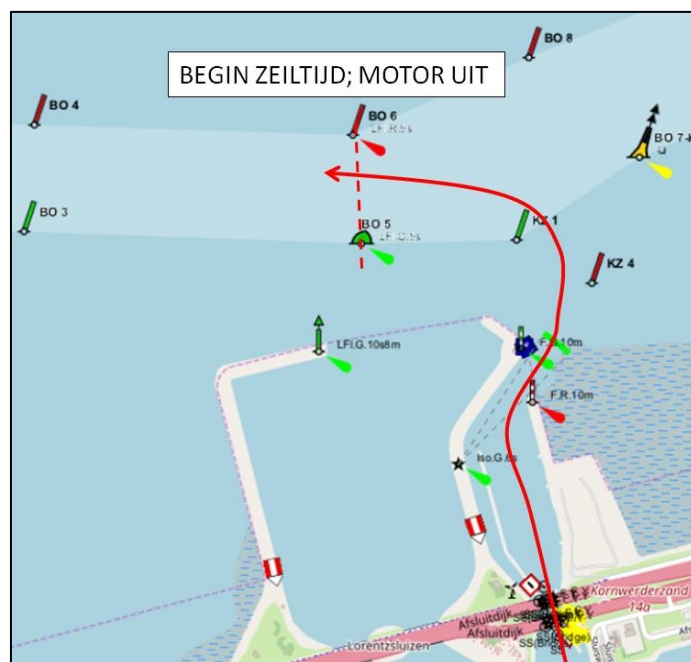
Begin zeiltraject Stavoren - Kornwerderzand



Einde zeiltraject Stavoren - Kornwerderzand

2. ZEILEN KORNWERDERZAND – TEXEL CA 20 NM

- Na het schutten mag niet worden gewacht tussen de sluis en de brug.
- Zeilen mogen pas worden gehesen nadat de boot de brug is gepasseerd.
- Na het passeren van de brug mogen de zeilen worden gehesen en moeten de deelnemende boten zo spoedig mogelijk beginnen aan het volgende traject.
- **Begin traject – BO5 en BO6.**
- Doove Balg, Texelstroom.
- **Einde traject – T14-OS1 en T12.**
- Na het invaren van de haven moet door worden gevaren naar het havengebouw van de Waddenhaven.
- Afmeren in de een box Waddenhaven van Oudeschild.



Begin zeiltraject Kornwerderzand – Texel



Einde zeiltraject Kornwerderzand - Texel

3. FIETSEN TEXEL CA. 60 KM

- Na het afmeren van de deelnemende boot gaat de fietser met fiets van boord, en meld zich bij de controlepost waar hij/zij haar wedstrijdnummer laat noteren.
- Het traject vangt aan bij de melding van de fietser bij de controlepost.
- Hierna vangt de fietstijd aan en moet het volgende parcours worden afgelegd:
- Vanaf het startpunt de IJsdijk richting Noord Oost.
- Afslag weg Nieuweschild links laten liggen- rechtdoor Lancasterdijk volgen.
- Afslag weg Oostkaap links laten liggen – rechtdoor Lancasterdijk volgen.
- Afslag Loswal links laten liggen – rechtdoor Lancasterdijk volgen eerste afslag Stuifweg links laten liggen – 2e afslag Stuifweg linksaf na 10 m.
- Direct weer linksaf Stuifweg na 300 m weer links af naar de Lancasterweg op de Lancasterweg.
- Direct weer rechts en dezelfde weg terug vervolgen naar het startpunt.
- Deze route is ca. 20 km en wordt 3 maal gefietst. Totaal ca. 60 km.
- Na elke ronde moet de fietser zich melden, door het roepen van het wedstrijdnummer bij de controlepost, om zijn/haar rondetijd te laten noteren.
- Einde fietstraject weer wedstrijdnummer aanroepen.
- Na einde fietstraject gaat de fietser met fiets aan boord van de deelnemende boot.



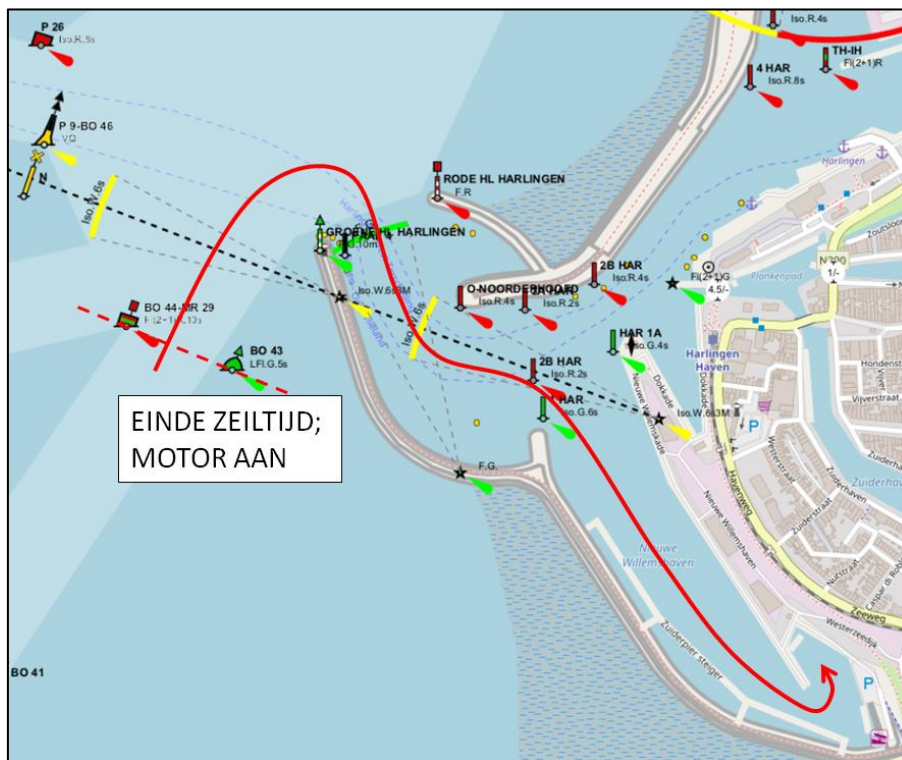
Fietstraject Texel

4. ZEILEN TEXEL – HARLINGEN CA 26 NM

- **Begin traject** – tussen T14OS1 en T12
- Texelstroom, Doove Balg, Boontjes, Vaargeul langs de Pollendam
- **Einde traject** – tussen BO44-MR29 en BO43.
- Nieuwe Willemshaven Harlingen aan de RWS steiger bij de “Skadi”.



Begin zeiltraject Texel – Harlingen



Einde zeiltraject Texel - Harlingen

5. LOPEN HARLINGEN CA. 16 KM

- Na het afmeren van de deelnemende boot gaat de loper van boord, en meld zich bij de controlepost bij voor de brandweerkazerne waar hij/zij de nummers en zijn/haar geslacht laat noteren.
- Als de loper er klaar voor is kan hij starten, vangt de looptijd aan en moet het parcours worden afgelegd.
- Langs de Westerzeedijk richting Zurich.
- Tot aan de afslag naar Kimswerd waar zich het keerpunt bevind.
- Langs de Westerzeedijk terug lopen richting Harlingen
- Bij de start voor de brandweerkazerne opnieuw keren.
- Deze ronde totaal 3 keer lopen.
- De eindtijd wordt geklokt aan het eind van de route voor de brandweerkazerne.
- Na einde looptraject gaat de loper aan boord van de deelnemende boot



Overzicht looptraject Harlingen



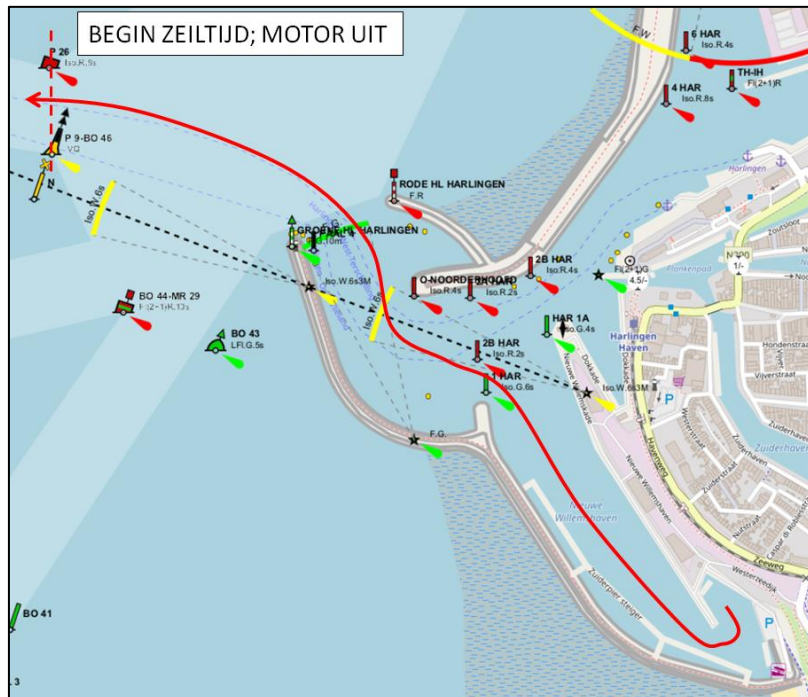
Begin en einde looptraject Harlingen.



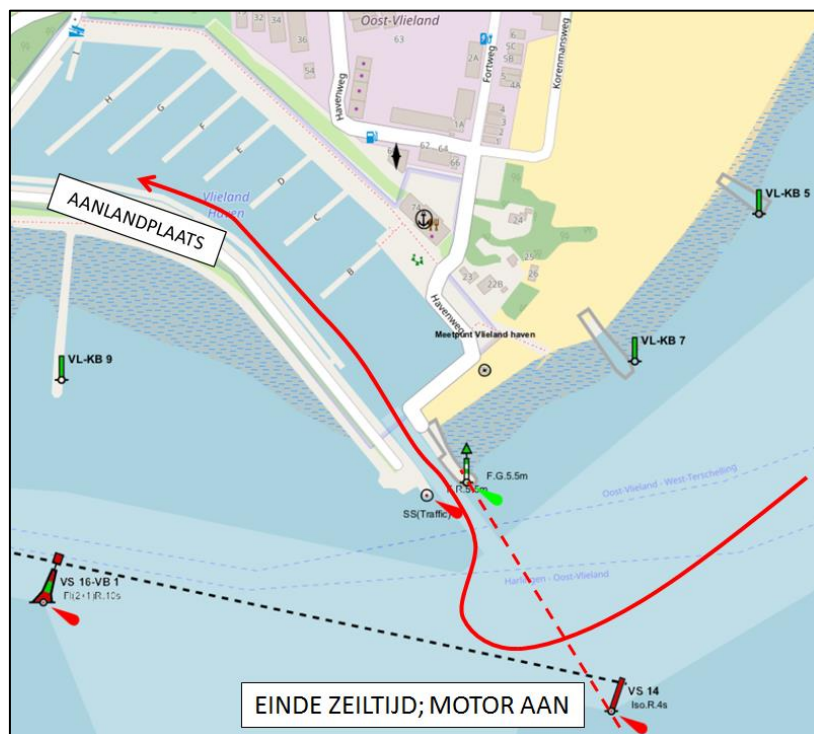
Keerpunt looptraject Harlingen

6. ZEILEN HARLINGEN – VLIELAND CA 17 NM

- Vanaf de afmeerplaats in de Nieuwe Willemshaven mag de motor worden gebruikt.
- **Begin traject** - tussen P26 en P9-BO46.
- Vaargeul langs Pollendam, Blauwe Slenk, Vliestroom, Vliesloot.
- **Einde traject** – tussen VS14 en groene zijde havenhoofd Vlieland.
- Zeilen strijken voor het binnenvaren van de haven. Let bij het binnenvaren van de haven op uitvarende schepen.
- Afmeren op aangewezen plek in haven Vlieland.



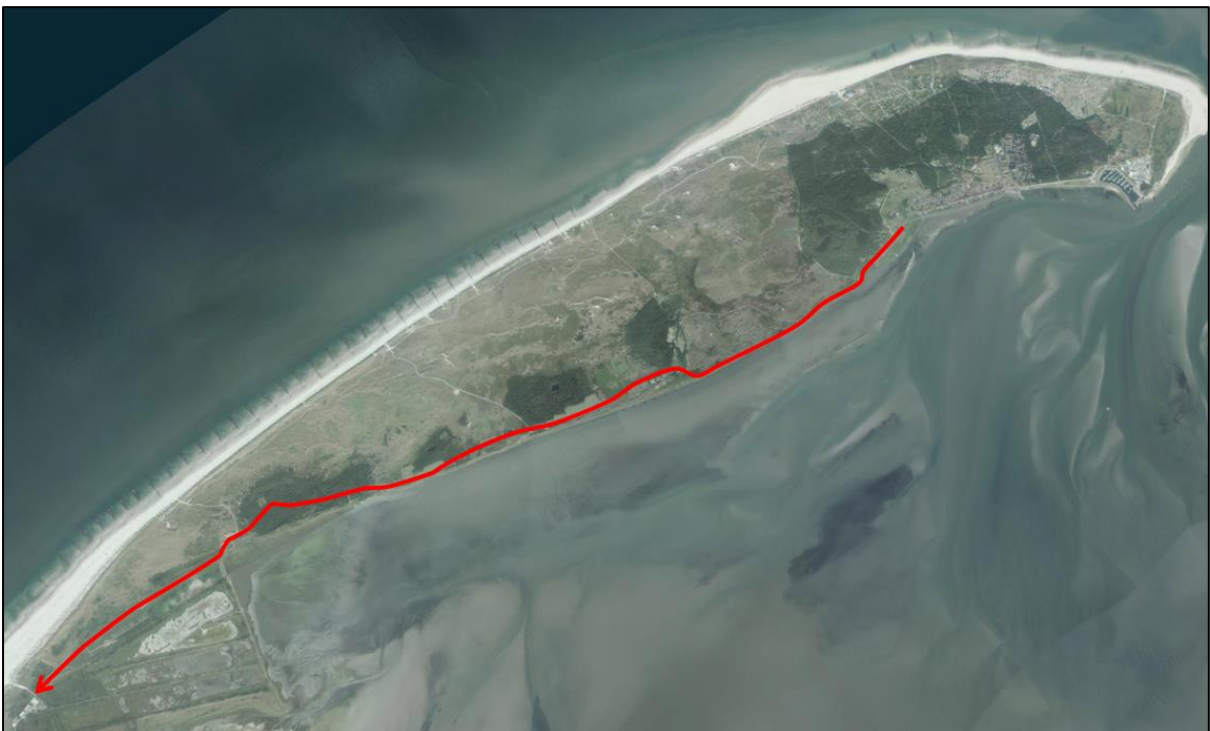
Begin zeiltraject Harlingen – Vlieland



Einde zeiltraject Texel - Vlieland

7. FIETSEN VLIELAND CA.36 KM

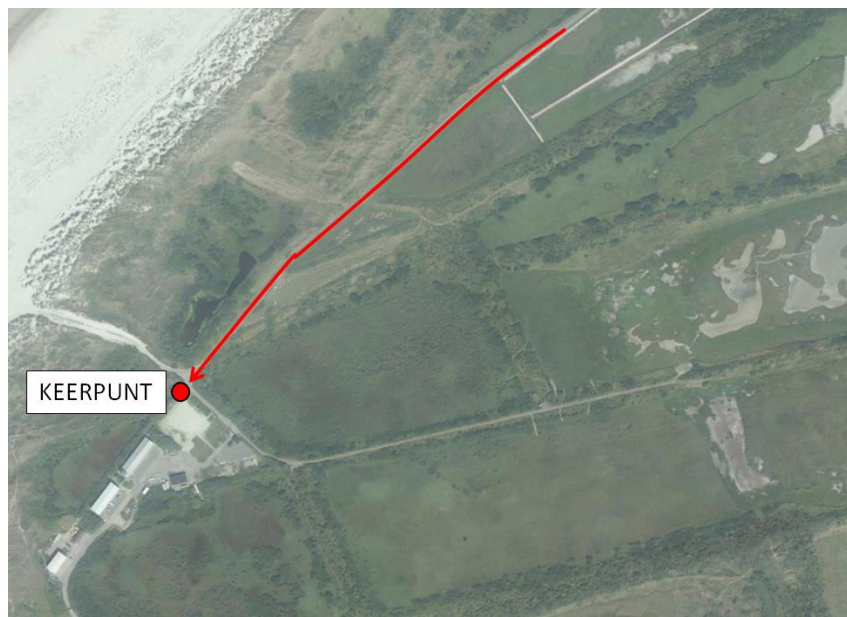
- Na het afmeren van de deelnemende boot gaat de fietser van boord.
- De start is voorbij het dorp. Rustig fietsen bij de veerdam langs, rechtdoor via de Havenweg de Dorpsstraat in.
- Aan het eind van de dorpsstraat linksaf slaan en naar 250 meter bevind zich de start.
- Hier meld de fietser zich bij de controlepost waar hij/zij de nummers en zijn/haar geslacht laat noteren.
- Als de fietser er klaar voor is, vangt de fietstijd aan en moet het parcours worden afgelegd.
- Men volgt de Postweg, vervolgens de Polderweg tot aan de kazerne op de Vliehors waar zich het keerpunt bevind.
- Daarna dezelfde weg terug naar de controlepost waar zich het tweede keerpunt bevind.
- Nog eenmaal naar de Vliehors en vervolgens terug naar de controlepost waar het fietstraject eindigt.
- Rustig terug fietsen naar het schip.
- Let bij het uitvaren van de haven op binnenkomende schepen.



Overzicht fietstraject Vlieland



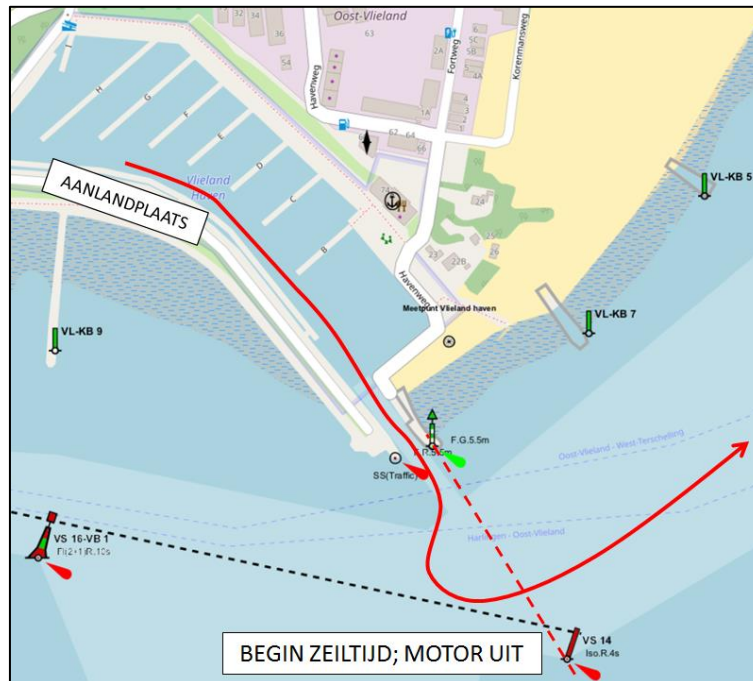
Begin en einde fietstraject Vlieland



Keerpunt op de Vliehors

8. ZEILEN VLIELAND – TERSCHELLING CA. 19 NM

- **Begin traject** - tussen VS14 en Havenhoofd Vlieland
- Vliesloot, Vliestroom, West Meep, Noord Meep, Slenk, Schuitengat.
- **Einde traject** - tussen SG31 en rode havenlicht van havenhoofd Terschelling.
- Afmeren op aangewezen plaats in de jachthaven van West Terschelling.



Begin zeiltraject Vlieland – Terschelling



Einde zeiltraject Vlieland - Terschelling

9. LOPEN TERSCHELLING CA. 12KM

- Het traject vangt aan bij de melding van de loper bij de controlepost / groene keet aan het einde van de steiger.
- Na het afmeren van de deelnemende boot gaat de loper van boord, en meld zich bij de controlepost groene keet aan het einde van de steiger waar hij/zij de nummers en zijn/haar geslacht laat noteren.
- Hierna vangt de looptijd aan.
- Vanaf het jachthaventerrein rechtsaf het fiets- wandelpad op langs de waterkant.
- Bij verlaten van het jachthaventerrein wedstrijdnummer aanroepen.
- Voorbij de jachthaven eerste linksaf langs de Dellewal.
- Dan doorlopen tot aan de Hoofdstraat.
- Hier rechtsaf op de Hoofdweg blijven lopen - op het fiets- wandelpad (denk om fietsers!!!).
- Deze Hoofdweg blijven volgen tot voorbij de afslag Baaiduinen en Midsland.
- Pas de afslag rechtsaf **Striep** nemen (dit is ter hoogte van Midsland).
- Deze afslag **Striep** blijven volgen tot het aangegeven keerpunt.
- Hier je wedstrijdnummer aanroepen en dezelfde weg terug gaan.
- Ook weer bij terugkomst bij de jachthaveningang wedstrijdnummer aanroepen.
- Dit traject is ca. 11,6 km en wordt 1 maal gelopen. Totaal ca. 11,6 km.
- Op het keerpunt bij **Striep** moet de loper zich melden bij de controlepost aldaar om zijn tussentijd te laten noteren.
- Aan het einde van het looptraject moet de loper zich melden bij de controlepost door het roepen van het wedstrijdnummer, om zijn eindtijd te laten noteren.
- De begin - en eindtijd wordt geklokt bij de ingang van het jachthaventerrein.
- Het traject eindigt bij de laatste melding van de loper bij de controlepost bij de groene keet. Nummer duidelijk roepen bij de keet.
- Na de laatste melding bij de controlepost van traject 9 gaat de loper aan boord van de deelnemende boot.



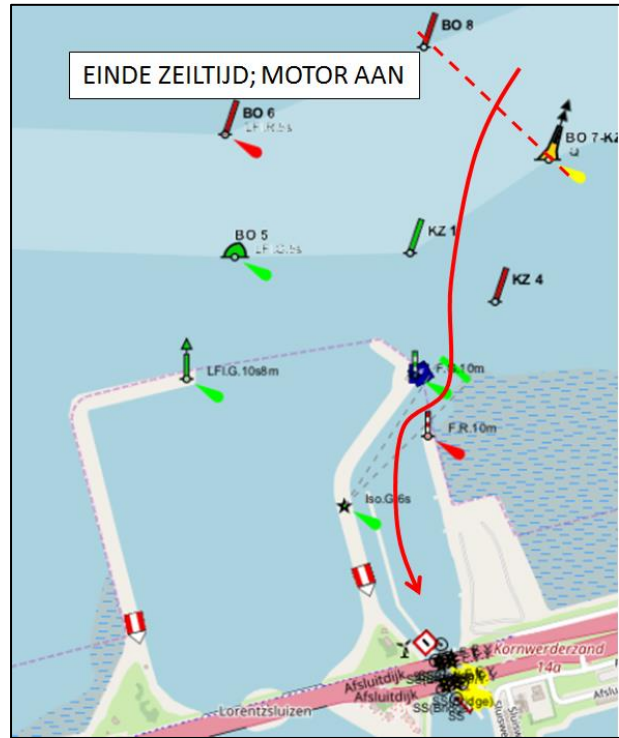
Looptraject Terschelling

10.ZEILEN TERSCHELLING – KORNWERDERZAND CA 28 NM

- **Begin traject** - tussen SG31 en rode havenlicht van havenhoofden Terschelling.
- Schuitengat, Slenk, Noord Meep, West Meep, Vliestroom, Blauwe Slenk, Vaargeul langs de Pollendam, Boontjes.
- **Einde traject – BO7-KZ2 en BO8.**
- De boot moet zich houden aan de aanwijzingen van het sluispersoneel en het sluisencomplex zo snel mogelijk passeren.



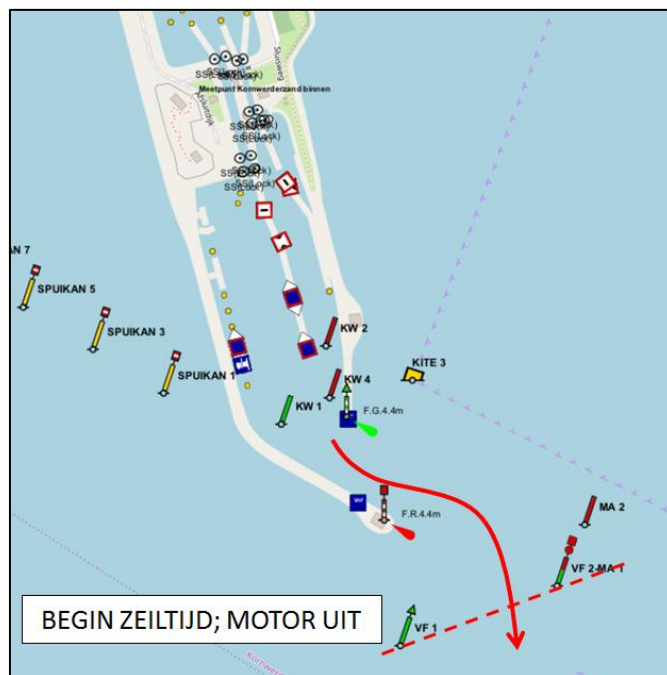
Begin zeiltraject Terschelling – Kornwerderzand



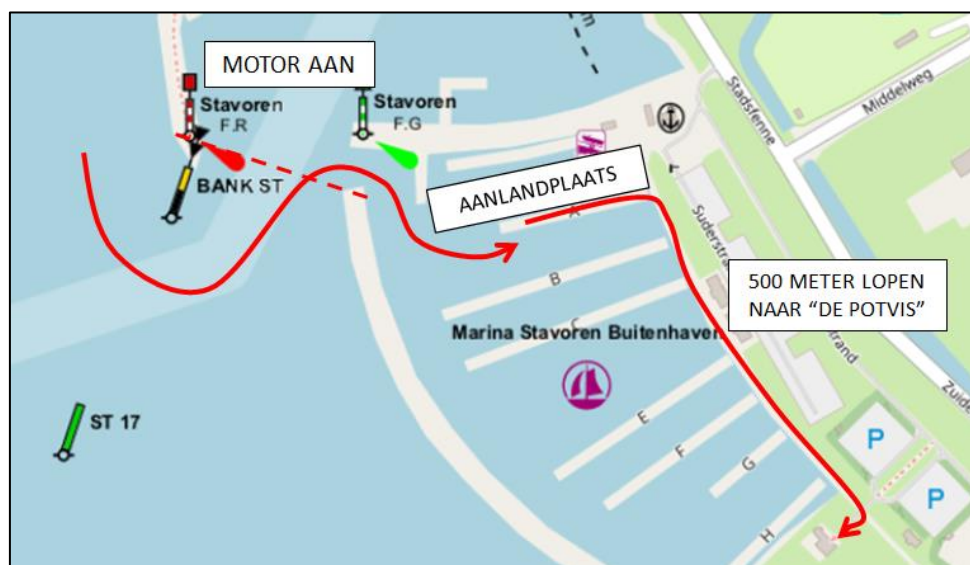
Einde zeiltraject Terschelling - Kornwerderzand

11.ZEILEN KORNERWERDERZAND – STAVOREN CA 13 NM

- **Begin traject** – VF1 en VF2-MA1.
- Havenhoofden ingang Marina Stavoren buiten haven(nieuwe haven).
- Aanlegplaats eerste steiger links van Jachthaven (aanmeldsteiger).
- Bij het passeren van **havenhoofden** mag de motor worden gestart en gebruikt.
- Één bemanningslid moet op de aanlegplaats, dit is de eerste steiger links (aanmeldsteiger A), van de jachthaven van Stavoren van boord gaan en moet zich lopend naar de finishpost begeven. De finishpost bevindt zich in de Potvis, Suderstrand 32, 8715 HP Stavoren.
- **Einde traject** – Potvis; wanneer de looper zich gemeld heeft bij het finishcomité.
- De overige bemanningsleden moeten aan boord blijven totdat de deelnemende boot in de jachthaven op zijn aangewezen plaats, aangewezen door havenmeester, is afgemeerd.



Begin zeiltraject Kornwerderzand – Stavoren



Einde zeiltraject Kornwerderzand – Stavoren

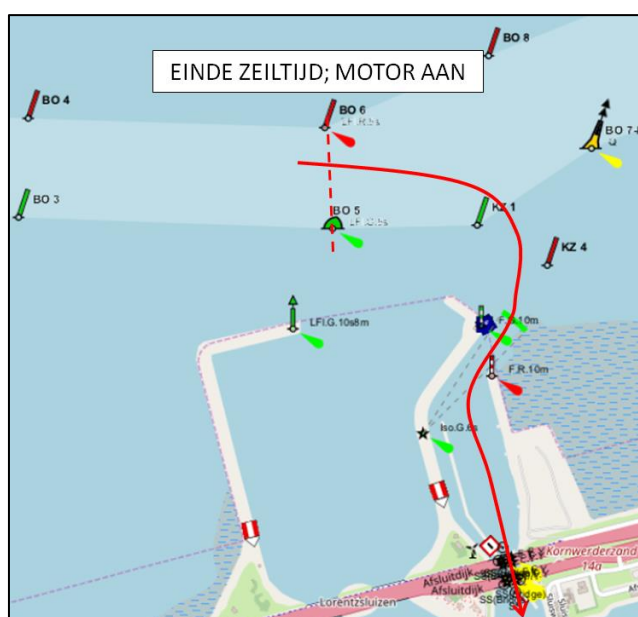
Aanhangsel B: Ingekorte Baan

A ZEILEN TEXEL – KORNWERDERZAND

- **Begin traject** – tussen T14OS1 en T12
- Texelstroom, Doove Balg
- **Einde traject** – tussen BO6 EN BO5.
- Lorentzsluizen Kornwerderzand.
- De boot moet zich houden aan de aanwijzingen van het sluispersoneel en het sluisencomplex zo snel mogelijk passeren.



Begin zeiltraject Texel – Kornwerderzand

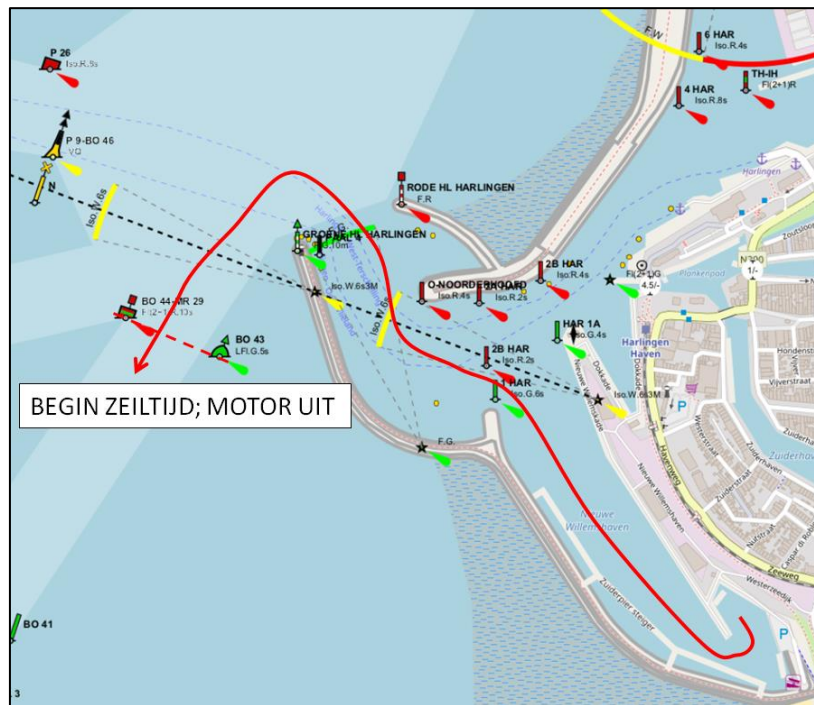


Einde zeiltraject Texel – Kornwerderzand

Vervolgens de reguliere route hervatten vanaf Kornwerderzand zoals beschreven in 11.
ZEILEN KORNWERDERZAND – STAVOREN CA 13 NM

B ZEILEN HARLINGEN – KORNWERDERZAND

- Vanaf de afmeerplaats in de Oude Visserhaven mag de motor worden gebruikt.
- **Begin traject** – tussen BO44-MR29 en BO43.
- Boontjes
- **Einde traject** – BO7-KZ2 en BO8.
- Lorentzsluizen Kornwerderzand.
- De boot moet zich houden aan de aanwijzingen van het sluispersoneel en het sluisencomplex zo snel mogelijk passeren.



Begin zeiltraject Harlingen – Kornwerderzand

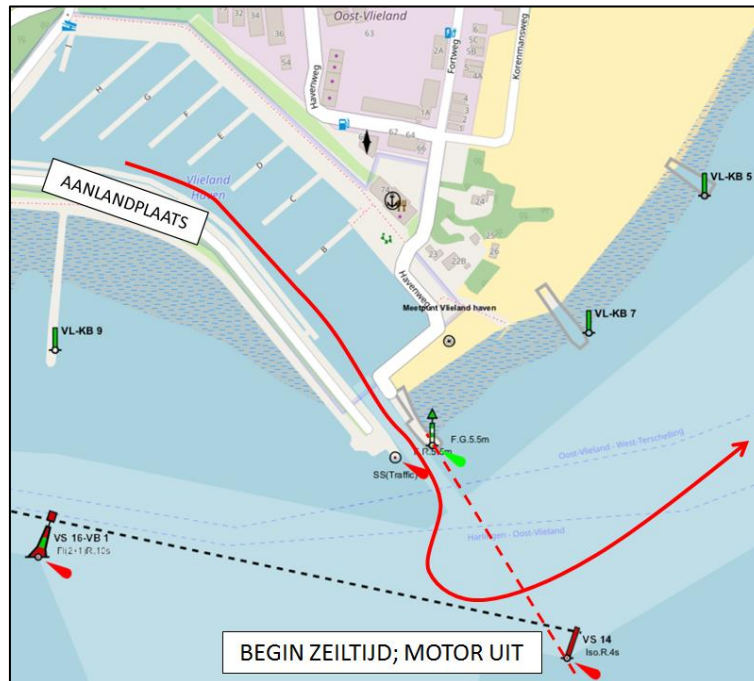


Einde zeiltraject Harlingen - Kornwerderzand

Vervolgens de reguliere route hervatten vanaf Kornwerderzand zoals beschreven in 11.
ZEILEN KORNWERDERZAND – STAVOREN CA 13 NM

C ZEILEN VLIELAND – KORNWERDERZAND

- **Begin traject** - tussen VS14 en Havenhoofd Vlieland
- Vliesloot, Vliestroom, Blauwe Slenk, Vaargeul langs de Pollendam, Boontjes.
- **Einde traject – BO7-KZ2 en BO8.**
- De boot moet zich houden aan de aanwijzingen van het sluispersoneel en het sluisencomplex zo snel mogelijk passeren.



Begin zeiltraject Vlieland – Kornwerderzand



Einde zeiltraject Vlieland - Kornwerderzand

Vervolgens de reguliere route hervatten vanaf Kornwerderzand zoals beschreven in 11.
ZEILEN KORNWERDERZAND – STAVOREN CA 13 NM